

12155 Laptop-Ständer



KÖNIG & MEYER

Stands For Music

- Auflageplatte aus Stahl mit seitlichen Anschlängen
- Platte und Stativ werden rasch und sicher per Schnellverschluss miteinander verbunden und auch gelöst
- Stufenlose Einstellung der Höhe, der Richtung und falls erforderlich auch der Neigung der Auflageplatte.
- Umklappbare Füße für platzsparenden Transport
- Schnelles Auf- und Abbauen ohne Einsatz von Werkzeugen.
- Höhe 790-1310 mm, Platte 400 x 290 x 5,5 mm, Gewicht: 3,2 kg

Vielen Dank, dass Sie sich für dieses Produkt entschieden haben. Bitte lesen und beachten Sie sorgfältig diese An-leitung. Sie informiert Sie über alle wichtigen Schritte bei Aufbau und Handhabung. Wir empfehlen, sie auch für den späteren Gebrauch aufzubewahren.

SICHERHEITSHINWEISE

A. DIE AUFLAGEPLATTE SOLLTE STETS WAAGERECHT EINGESTELLT WERDEN.

- Die Möglichkeit die Neigung der Auflageplatte zu verstellen, dient in erster Linie der platzsparenden Aufbewahrung und der Transportfreundlichkeit.
- Die Sicherheit des Laptops steht und fällt buchstäblich mit der Festigkeit des Schwenkgelenks.
- Stellen Sie sicher, dass vor dem Aufbringen des Laptops die Knebelmutter **i** ausreichend fest angezogen ist.

B. BEI BEWUSST GENEIGTER AUFLAGEPLATTE!

- Hält das Laptop, ohne zu rutschen?
- Bildet die Auflagenkante einen Anschlag?
Maßnahmen: Bumpons entfernen und/oder den Neigungswinkel reduzieren

C. ALLGEMEIN:

- Die Klemmschrauben sind fest anzuziehen, jedoch ohne Einsatz von Werkzeugen - Handkraft genügt.
- Auf tragfähigen und ebenen Boden achten.
- Bei Positionswechseln oder auch Änderung der Stativeinstellungen für sicheren Halt des Laptops sorgen bzw. dieses zuvor entfernen.
- Die Möglichkeit das Produkt zusammenzuklappen birgt naturgemäß Einklemmgefahren: Umsichtige Handhabung bei Aufbau, Betrieb und Abbau sind daher unverzichtbar.
- Erhöhte Kippgefahr besteht bei:
 - außermittigem Schwerpunkt der Last,
 - schrägem und/oder unebenem Untergrund,
 - Seitenkräften (Wind, Stöße durch Passanten etc.).
 Vermeiden Sie diese Umstände, insbesondere sind Unbefugte fernzuhalten.

AUFSTELLANLEITUNG

1. BESTANDTEILE

Nach dem Auspacken bitte Sichtprüfung vornehmen, ob alle Teile vorhanden und - soweit erkennbar - unbeschädigt sind.

- STATIV: **a** Parkettschoner ø 19 mm
b Fußrohr ø 19 x 320 mm
c Sockel
d Sockelschraube M6 x 17 mm
e Grundrohr ø 20 x 560 mm
f Spannschelle 20/16 mm
g Rändelschraube M6 x 11 mm
h Auszugrohr ø 16 x 575 mm
i Knebelmutter M8
k Schwenngelenk
l Hebel vom Schnellverschluss
m Dorn
n Steckplatte

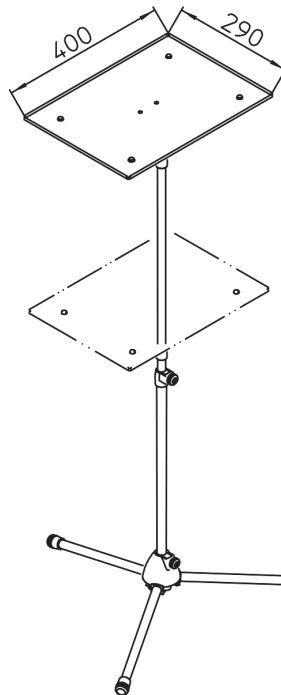
- PLATTE: **o** Ablageplatte 400 x 290 mm
p Plattenhalterung
q Bumpons (4x) ø 12,7 x 3,5 mm

2. STATIV AUFSTELLEN

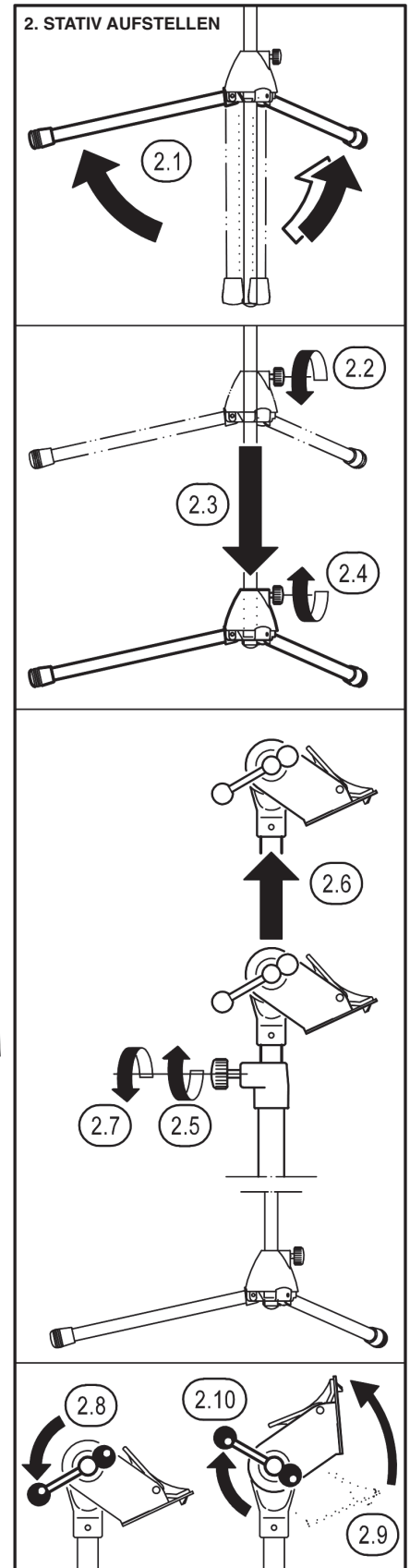
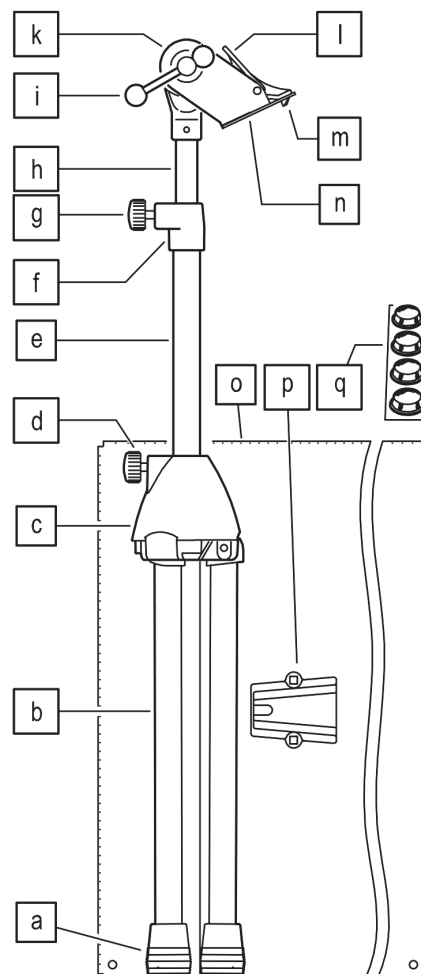
Das Stativ ist komplett und wird nurmehr aufgestellt.

- Füße **b** bis zum Anschlag nach außen klappen.
- Sockelschraube **d** lösen und...
- ...Fußgestell bis zum Anschlag nach unten schieben.
- Sockelschraube **d** wieder festdrehen.
- Rändelschraube **g** an der Spannschelle lösen,
- Auszugrohr **h** in gewünschte Höhe bringen,
- Rändelschraube **g** wieder festdrehen.
- Knebelmutter **i** lösen,
- Schwenngelenk **k** ggf. aufrichten,
- Knebelmutter **i** wieder anziehen.

Der Zusammenbau erfolgt in umgekehrter Reihenfolge.



1. BESTANDTEILE



3. ABLAGEPLATTE ANBRINGEN

- 3.1 Hebel I des Schnellverschlusses drücken...
 3.2 ...so dass der Dorn m zurückfährt.
 3.3 Nun die Plattenhalterung p bis zum Anschlag auf die Steckplatte n schieben.
 3.4 Hebel loslassen...
 3.5 ...wodurch der Dorn in die Freimachung der Plattenhalterung eintaucht und die Verbindung sichert.

HINWEIS:

Erst durch erneutes Betätigen des Hebels I kann die Platte o wieder entfernt werden.

BENUTZERHINWEISE / FUNKTIONEN

4. ABLAGEPLATTE NEIGEN (STUFENLOS)

HINWEISE:

- Am sichersten steht das Laptop auf waagrechttem Untergrund.
 - Die Abkantung der Platte muss einen wirksamen Anschlag bilden. Dies hängt nicht zuletzt von der Eignung der Laptopgeometrie ab. Maßnahmen: Evtl. hilft es die Gumminoppen q zu entfernen oder den Neigungswinkel zu reduzieren.
 - Stellen Sie sicher, dass die Platte sich unter der Last nicht neigt. Ggf. muss die Knebelmutter i fester angezogen werden.
- 4.1 Knebelmutter i lösen,
 4.2 Platte o in gewünschte Position neigen,
 4.3 Knebelmutter i wieder kippstabil festziehen.

5. HÖHE EINSTELLEN (STUFENLOS)

- 5.1 Auszugrohr h festhalten
 5.2 Rändelschraube g lösen
 5.3 Auszugrohr in gewünschte Höhe bringen
 5.4 Rändelschraube wieder festdrehen.

6. GUMMINOPPEN AUFKLEBEN (4x)

HINWEIS:

- Bei geneigter Platte dient die Abkantung als Barriere für einen möglicherweise rutschenden Laptop. Die Gumminoppen q könnten diese Barriere außer Kraft setzen. Noppen ggf. entfernen.
- 6.1 Je nach Laptopgröße geeignete Stellen auf der Platte aussuchen.
 6.2 Klebefolie abziehen und die vier Noppen aufbringen.

7. ABMESSUNGEN

- 7.1 Höhe: 790 - 1310 mm
 7.2 Fußkreis: ø 700 mm
 7.3 Auflageplatte:
 - Breite innen: 400 mm
 - Tiefe innen: 290 mm
 - Höhe innen: 5,5 mm
 7.4 Gumminoppen: ø 12,7 mm, Höhe 3,5 mm

PRÜFEN, INSTANDHALTEN und REINIGEN

- Bei Wartungsarbeiten stets zuvor das Laptop entnehmen.
- Während der Tätigkeit auf evtl. Gefährdungen achten (Einklemmen, Anstoßen). Aufmerksame Handhabung unabdingbar.
- Zur Reinigung ein leicht feuchtes Tuch und ein nicht scheuerndes Reinigungsmittel benutzen.

FEHLERSUCHE (F) & BESEITIGUNG (B)

F: Stativ steht schief

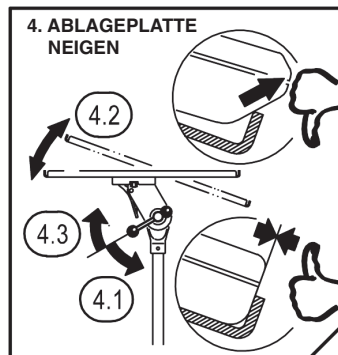
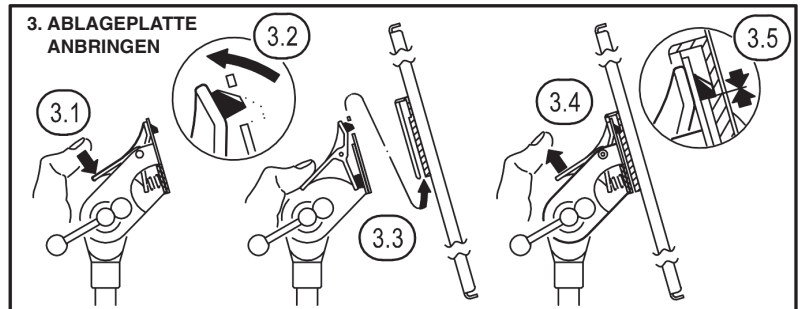
- B: Sicherstellen, dass der Untergrund eben ist.
- B: Prüfen ob Füße kpl. ausgeklappt sind (siehe 2.1)
- B: Grundrohr bis zum Anschlag aus dem Sockel ziehen und Sockelschraube festdrehen (siehe 2.3 und 2.4)

F: Auflageplatte wackelt / neigt sich

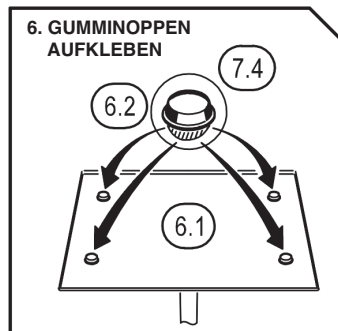
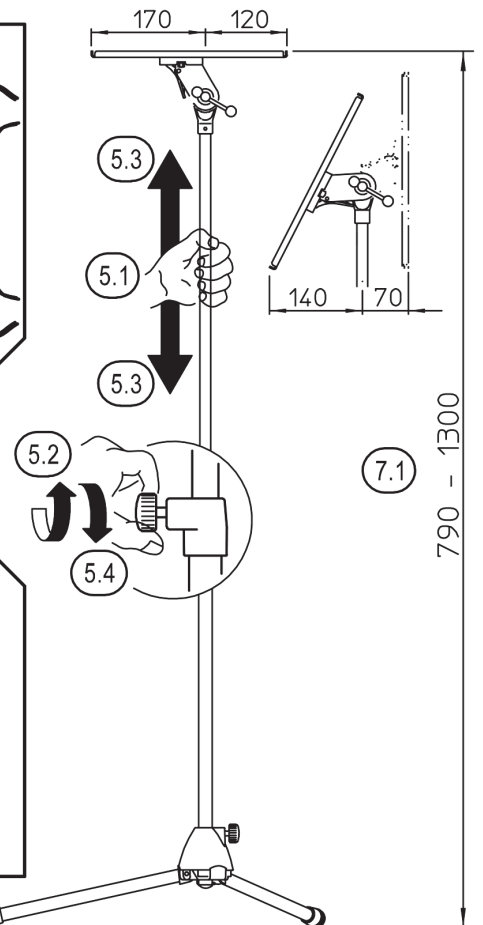
- B: Steckverbindung prüfen; auf eingerasteten Dorn achten (siehe 3.5)
- B: Prüfen, ob die Halterung p spielfrei mit Platte o verschraubt ist
- B: Knebelmutter i des Gelenks fest anziehen (siehe 2.10)

TECHNISCHE DATEN / SPEZIFIKATIONEN

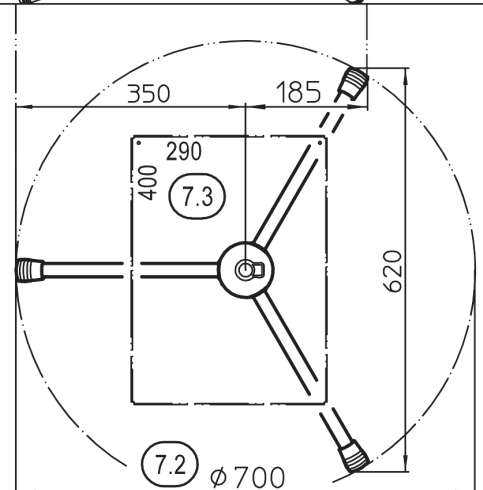
Material	Füße, Rohre, Gelenk, Platte: Stahl, pulverbeschichtet, schwarz Schrauben, Muttern: Stahl, verzinkt, vernickelt Plattenhalterung, Pilz: Zink-Druckguss, pulverbeschichtet, schwarz Parkettschoner: Thermoplastisches Elastomer (TPE), schwarz Sockel, Klemmstück, Schelle: Polyamid (PA), schwarz
Abmessungen	Stativ: Fußkreis ø 700 mm Höhe: 790-1300 mm Platte: 400 x 290 x 5,5 mm (ausser: 403 x 293 x 7 mm)
Gewicht	3,2 kg
Verpackung	Einzelkarton: B x T x H: 740 x 360 x 120 mm
Zubehör (optional)	11450 Tragetasche 12218 diverse Noten- und Instrumentenablagen, etc.



5. HÖHE EINSTELLEN



7. ABMESSUNGEN



12155 Laptop stand



KÖNIG & MEYER

Stands For Music

- Steel tray with lateral stops
- The tray and stand are quickly and securely connected and disconnected by means of a quick-release fastener
- Stepless adjustment of the height, direction and, if necessary, the inclination of the tray
- Foldable feet for space-saving transport
- Quick assembly and disassembly without the use of tools
- Height 790-1310 mm, tray 400 x 290 x 5.5 mm, weight: 3.2 kg

Thank you for choosing this product. Please read and follow these instructions carefully. They inform you about all the important steps involved in setting up and handling. We recommend that you also keep them for future use.

SAFETY INSTRUCTIONS

A. THE TRAY SHOULD ALWAYS BE SET HORIZONTALLY.

- The option of adjusting the inclination of the tray is primarily for space-saving storage and ease of transport.
- The safety of the laptop literally stands or falls with the strength of the swivel joint k.
- Make sure that the toggle nut i is sufficiently tightened before setting up the laptop.

B. WITH THE TRAY DELIBERATELY TILTED!

- Will the laptop hold without sliding?
 - Does the support edge create a stop?
- Measures: Remove bumpsons and/or reduce inclination angle

C. GENERAL INFORMATION:

- Tighten the clamping screws firmly, but without the use of tools. The use of hand force is sufficient.
- Ensure that the floor is stable and level.
- When changing positions or even changing the stand settings, ensure that the laptop is held securely or remove it beforehand.
- The option of folding the product naturally involves a risk of entrapment: Careful handling during assembly, operation and disassembly is therefore essential.
- There is an increased risk of tipping in case of:
 - An eccentric gravity of the load
 - Sloping and/or uneven ground
 - Lateral forces (wind, impacts caused by passers-by, etc.).
 Avoid these circumstances, and above all keep unauthorized persons away.

SET-UP INSTRUCTIONS

1. COMPONENTS

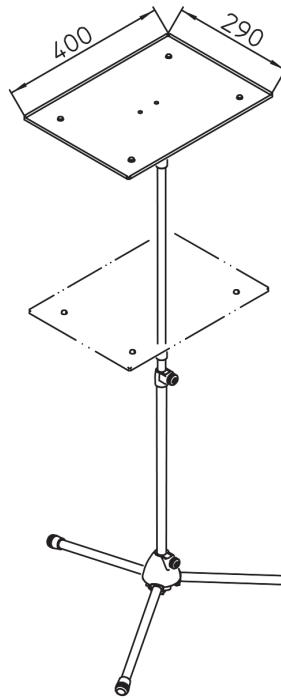
After unpacking the item, please perform a visual inspection to determine whether all parts are present and, as far as can be seen, undamaged.

- STAND: a Foot end cap, diameter 19 mm
 b Foot tube, diameter 19 x 320 mm
 c Base
 d Base screw M6 x 17 mm
 e Base tube, diameter 20 x 560 mm
 f Clamp 20/16 mm
 g Knurled screw M6 x 11 mm
 h Extension tube, diameter 16 x 575 mm
 i Knurled nut M8
 k Swivel joint
 l Lever of the quick-release fastener
 m Mandrel
 n Plug-in plate
- TRAY: o Support tray 400 x 290 mm
 p Tray mount
 q Bumpsons (4x) diameter 12.7 x 3.5 mm

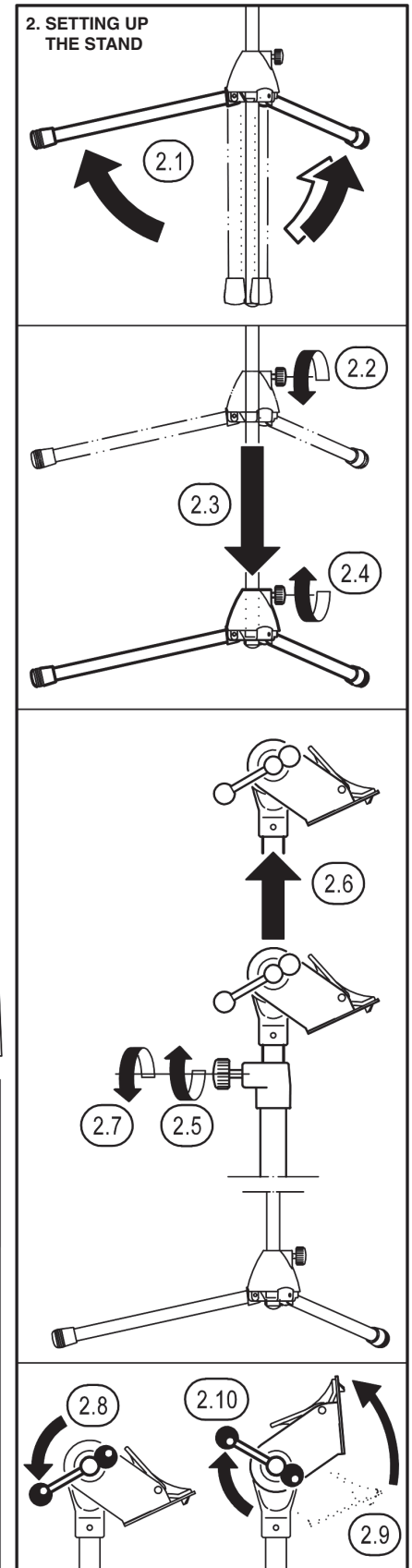
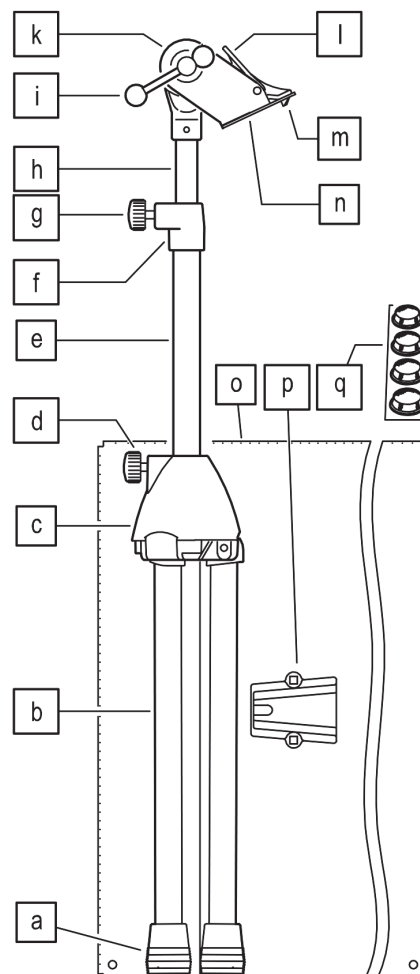
2. SETTING UP THE STAND

The stand is complete and only needs to be set up.

- 2.1 Fold the feet b outwards as far as they will go until they reach the stop.
 - 2.2 Loosen the base screw d and...
 - 2.3 ...push the base downwards as far as the stop.
 - 2.4 Tighten the base screw d again.
 - 2.5 Loosen the knurled screw (g) on the clamp.
 - 2.6 bring the extension tube h to the desired height.
 - 2.7 tighten the knurled screw g again.
 - 2.8 Loosen the toggle nut i,
 - 2.9 raise the swivel joint k if necessary.
 - 2.10 tighten the knurled screw i again.
- Reassembly is carried out in reverse order.



1. COMPONENTS



KÖNIG & MEYER GmbH & Co. KG

Kiesweg 2, 97877 Wertheim, www.k-m.de

12155-000-55 Rev.17 03-80-118-00 6/23

3. ATTACHING THE TRAY

- 3.1 Press the lever **l** of the quick-release fastener...
 3.2 ...so that the mandrel **m** moves back.
 3.3 Now push the tray mount **p** onto the plug-in plate **n** as far as it will go.
 3.4 Release the lever...
 3.5 ...causing the mandrel to enter the gap in the tray mount and secure the connection.

NOTE:

The tray **o** can only be removed by operating the lever **l** again.

USER INSTRUCTIONS / FUNCTIONS

4. TILTING THE TRAY (STEPLESS)

NOTES:

- The laptop will stand most securely on a horizontal surface.
- The bevel of the tray must form an effective stop. This depends largely on the suitability of the laptop geometry. Measures: It may help to remove the rubber studs **q** or reduce the inclination angle.
- Make sure that the tray does not tilt under load. If necessary, tighten the toggle nut **i** more firmly.

- 4.1 Loosen the toggle nut **i**,
 4.2 tilt the tray **o** to the desired position,
 4.3 tighten the toggle nut **i** again to prevent it from tilting.

5. ADJUSTING THE HEIGHT (STEPLESS)

- 5.1 Hold the extension tube **h** in place
 5.2 Loosen the knurled screw **g**
 5.3 Move the extension tube to the desired height
 5.4 Tighten the knurled screw again.

6. APPLYING THE RUBBER STUDS (4x)

NOTE:

- When the tray is tilted, the bevel serves as a barrier for a laptop that may slip. The rubber studs **q** could disable this barrier. Remove the studs if necessary.
- 6.1 Select suitable locations on the tray depending on the laptop size.
 6.2 Peel off the adhesive film and apply the four studs.

7. DIMENSIONS

- 7.1 Height: 790 - 1310 mm
 7.2 Foot circle: diameter 700 mm
 7.3 Tray plate:
 - Width inside: 400 mm
 - Depth inside: 290 mm
 - Height inside: 5,5 mm
 7.4 Rubber studs: diameter 12.7 mm, height 3.5 mm

CHECKING, MAINTENANCE, and CLEANING

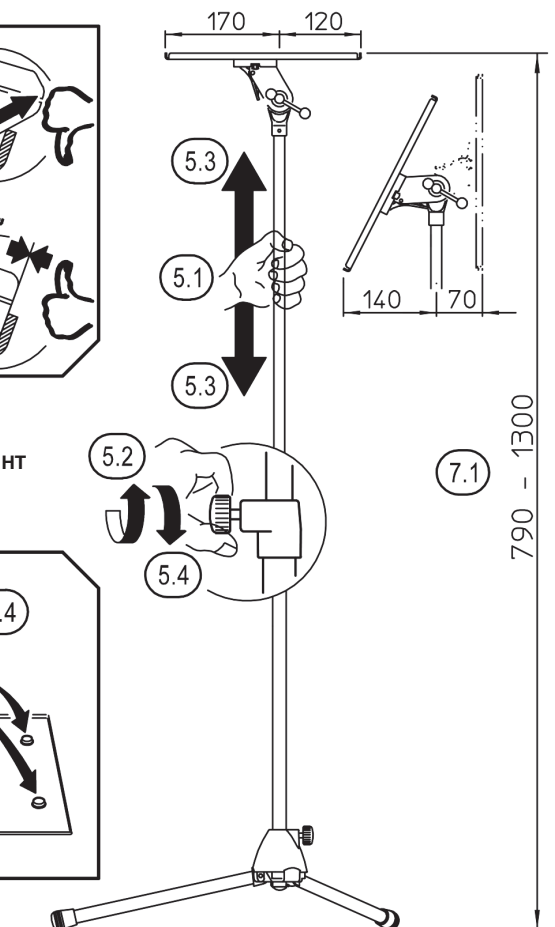
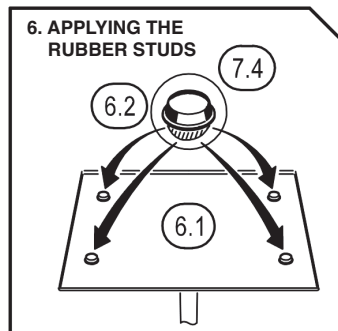
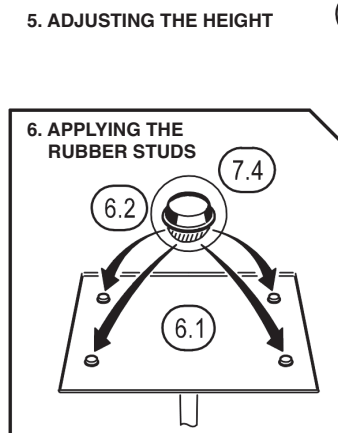
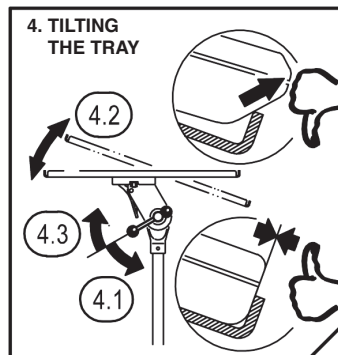
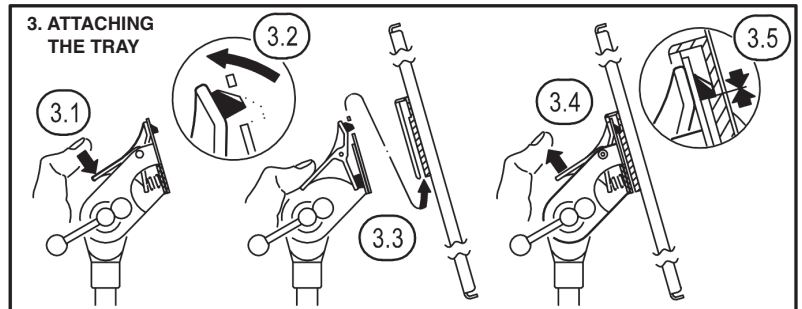
- Always remove the laptop before performing maintenance work.
- Watch out for possible hazards during the work (pinching, bumping). (Careful handling is essential.
- For cleaning, use a slightly damp cloth and a non-abrasive cleaning agent.

FAULT-FINDING (F) and REPAIR (R)

- F:** Stand is crooked
 - R: Make sure the surface is level.
 - R: Check if feet are folded out completely (see 2.1)
 - R: Pull base tube out of base as far as it will go and tighten base screw (see 2.3 and 2.4)
- F:** Tray plate wobbling / tilting
 - R: Check plug-in connection; check that the mandrel is engaged (see 3.5)
 - R: Check if the mount **p** is screwed to the tray **o** free of play
 - R: Tighten the toggle nut **i** of the joint firmly (see 2.10)

TECHNICAL DATA / SPECIFICATIONS

Material	Feet, tubes, joint, tray plate: Steel, powder-coated, black Screws, nuts: Steel, galvanized, nickel-plated Tray mount, joint: Zinc die-cast, powder-coated, black Foot end cap: Thermoplastic elastomer (TPE), black Base, clamps: Polyamide (PA), black
Dimensions	Stand: Base circle, diameter 700 mm Height: 790-1300 mm Tray plate : 400 x 290 x 5.5 mm (outside: 403 x 293 x 7 mm)
Weight	3.2 kg
Packaging	Single box: W x D x H: 740 x 360 x 120 mm
Accessories (optional)	11450 Carrying case 12218 various music and instrument trays, etc.



7. DIMENSIONS

